



華潤金融控股有限公司

China Resources Capital Holdings Company Limited

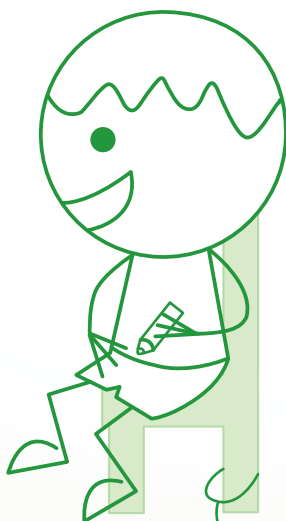
共创 **美好** 生活



\$ ———— 2013 社会责任报告 ———— ¥

目录

- | | |
|--------------|-----------|
| 一 董事长致词 04 | 二 公司介绍 04 |
| 三 绩效指标 05 | 四 业务实力 05 |
| 五 公司治理 06 | 六 管理提升 08 |
| 七 员工发展及关系 09 | 八 慈善公益 14 |
| 九 责任采购 14 | 十 绿色管理 15 |



董事长致词



2013年华润金融踏入一个重要里程，我们一直努力朝着华润集团的战略愿景前进，要把华润金融建构成一家具特色及领先的综合金融服务平台，并作好准备以把握当前经济环境下审慎、加速开放的种种机遇。社会责任是我们业务战略及管理方针不可或缺的一部分，因我们确信，在无碍社会及环境的情况下经营赢利业务，才可实现业务的持续发展。我们锐意树立良好企业公民的典范，恪守最佳企业管治常规，以及识别风险和机遇并提出建议，执行尽职审查，加强我们的内部制度和程序，确保企业社会责任有效结合公司业务，加强大家可持续发展的意识，并采取实际行动改善我们的表现。

展望2014年及以后，我们会继续在各项业务中提供具高度竞争力的平台配套，与时俱进。最后，我想借此机会感谢集团、投资者、客户、相关利益者一直以来的支持，更感谢员工努力配合，有赖他们的合作，我们才可在可持续旅程中得见今天的正面发展。

华润金融控股有限公司董事长 蒋伟

公司介绍

华润金融控股有限公司旗下拥有华润银行、华润信托、华润投资、华润资产及汉威资本，并战略持有国信证券、鹏华基金、华泰保险等国内金融机构，与台湾元大共同设立华润元大基金。华润金融基于华润集团多元化的产业基础，通过产融结合、融融结合的商业模式，致力于成为中国独具特色及领先的综合金融服务平台。业务涉及银行、信托、基金等领域，为客户提供全面的金融解决方案，让资产更智慧，让财富更具价值，为百姓的幸福生活贡献财智力量。



绩效指标

绩效指标统计口径包括：

华润金融本部、华润银行、华润信托、华润投资及华润资产。

(以人民币作单位)

	2012	2013
资产总额(万)	12,799,300	16,233,933
营业收入(万)	672,658	856,741
利润总额(万)	207,625	267,440
纳税总额(万)	59,320	70,922
员工总数(人)	4,641	3,879
新增就业人数(人)	1,082	819
劳动合同签订率(%)	100%	100%
社会保险覆盖率(%)	100%	100%
女性管理者比例(%)	12%	22%
残疾人雇佣人数(人)	7	0
人均带薪休假天数(日)	9	12.1
员工培训覆盖率(%)	79%	99%
人均培训投入(万)	0.715	0.76
人均培训时间(小时)	32	34
工伤事故发生数(次)	0	0
员工死亡人数(人)	0	0
体检覆盖率(%)	100%	100%

业务实力



公司治理

作为金融服务公司，华润金融高度重视良好管治，我们务必确保公司的管治方式符合甚至在某些情况下超越各相关法例的规定。良好的公司治理是体现我们的尊重和诚信的专业操守，彼此同德同心，这样才能保障集团、投资者、客户、利益相关者、员工的利益，并显示我们重视这种长远关系，预防各类金融犯罪。2013年公司治理有以下两大重点：

(a) 全面风险管理

华润金融深信良好的风险管理是企业成功的重要因素。在日常经营中，我们高度重视风险管理，并强调风险控制与业务增长及发展之间必须取得平衡。为提高风险控制管理能力，加强整体风险监控，华润金融进一步推进全面风险体系建设，确保金融系BU投资及运营合法合规，职能线的风险管理实施，提升风险管理的一致性和有效性，强化风险预警、监测与化解，坚守风险管理底线，并积极合理配置风险资产，加强组合管理。



(b) 守法合规管理

华润金融不断完善守法合规制度，强化合规意识，规范责任管理，完善制度建设，强化执行科学评价。通过风险管理委员会机制，加强对银行、信托、基金、特殊投资的合法合规的管理。

另外，全体管理层及员工均受<员工守则>规限，大家必须对公司的经营操守和原则承担具体责任，违反<员工守则>将招致纪律处分。

防止贪污受贿

华润金融一直谨遵中央政府颁下的管理守则、集团规章及香港防贪条例，禁止一切豪华或频繁的宴会及款待，并规范各员工出差住宿、公务用车、膳食和宴客费用，以务求实事求是，不浪费资源，践行勤俭反腐纠风。并定期开展反贪污受贿培训，结合<华润十戒>及<员工手册>等内容增强职业道德和诚信文化建设，将诚信核心价值观落地。

避免利益冲突

各员工需按<员工手册>之利益申报机制实时申报既有或潜在的利益冲突，如员工于华润金融以外有其他股份、股权、或兼职工作，必须申报及作出声明，保证不影响公司及其自身运作。

避免未经授权下披露信息

根据<员工守则>，员工须保护公司机密数据，禁止披露未经授权的信息，并确保公司信息仅用于公司业务范围。

合规培训

全体管理层及员工均定期接受合规培训，提高全员合规意识，教育大家如何律己律人，在守法大前提下工作。



六五普法培训及知识竞赛



公司领导学法活动



管理提升

(a) 总部价值创造

✿ 协调金融内部，推进香港关联交易

关联交易一直是产融协同过程中的一个重要问题，2013年，华润金融牵头银行、信托，梳理关联交易，推进与产业之间的香港关联交易事项，经过各方的努力，关联交易得到产业的大力支持，2013年华润系各上市公司的相关额度都得到大幅度提高，取得了明显进展。

✿ 支持服务

华润金融一直对金融系BU的项目及业务积极参与，及时了解存在的困难与问题，协调相关资源，防范法律、财务、政策风险，规范签报流程，提供改善及管理建议，一同解决困难，从而推动BU战略落地，支持业务发展，并推进产融与融融协同。



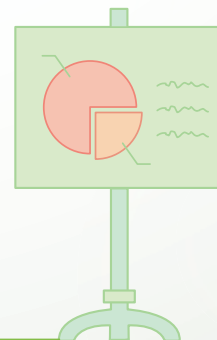
(b) 协同管理

✿ 产融协同

以基金化方式推动产融协同，即可以充分利用产业管理能力和产业对项目的判断、评估能力，又可以发挥金融的融资、投资优势，通过利用外部资金与杠杆手段，为产业提供投资支持，为金融拓展业务，为集团创造最大收益。华润金融在2013年做了很多尝试，包括推动汉威与置地之间的协同；推动信托与置地之间的协同；推动信托与电力的协同；推动与万家项目的基金化合作。

✿ 融融协同

融融协同是华润金融最重要的工作之一，也是华润金融的核心竞争能力之一。华润金融在融融协同方面进一步探索新领域、新机会。在通过推动项目尝试建立新的业务模式，通过一体化融资为客户提供更全面、多元化的金融服务，通过综合销售实现新客户的拓展和现有客户的二次开发等方面，均取得初步成效。2013年，融融协同主要工作有：综合解决方案的探索、业务模式创新、一体化融资、综合销售、共同客户开发、共建资金池、推进托管等工作。



(c) 精益管理

华润金融持续按照集团指示, 开展各项精益管理工作, 宣贯精益文化, 组织精益培训, 并为金融系BU制定精益规划, 推进精益项目, 提升管理水平, 完成金融系精益管理体系搭建。



员工发展及关系

华润金融深明员工是公司的最大资产, 公司一直招揽并挽留不同背景的优秀人才, 为建立一个有利员工发挥才能及发展事业的工作环境及文化, 我们关心员工的工作满足感及成就感, 提供公平及具竞争力的薪酬计划吸引及挽留人才(包括基本工资、奖励、公积金及其他额外福利如医疗福利、各种有薪假期, 以及教育及培训资助等), 并努力加强团队协作, 我们希望利用不同资源及通过多方面渠道, 以将此资本最大化, 维持公司的良好形象。

(a) 员工权益

华润金融一直认真遵守员工权益保护各项政策规定, 落实平等就业, 改善福利待遇, 实行多元化、机会平等和非歧视的政策, 我们深信工作环境的多元兼容(包括管理层成员多元化)有利于提高员工士气和工作效能, 以及增强创造力和凝聚力。我们按相关法例, 并以香港雇用条例等法律为基础, 不断完善<员工守则>, 保障员工权益。

依法与员工签订雇用合同, 签订率达**100%**; 按时缴纳社会保险、强积金、税款; 员工医疗保障率达**100%**, 当中包括门诊、住院医疗、牙科保险及员工意外保险等。并严格执行政府有关有薪年假的规定, 保障员工享受休假的权利。

此外, 华润金融本着公开、互相尊重、反歧视的原则, 公司鼓励平等就业机会及男女薪酬平等, 于**2013年**, 华润金融本部女性员工占**41%**, 女性管理层比例则为**33%**。于员工体检项目更会加设女性检查项目, 反映出对女性员工的高度关爱。



(b) 职业健康及安全

员工职业健康及安全是首要的工作原则，以确保公司业务的日常运作，因此，华润金融致力达至高水平的职业健康及安全标准。虽然公司所有员工均从事文职工作，我们不认为任何员工涉及较易发生或高风险的特定疾病，但公司对职业安全从未松懈。除有定期办公室清洁及设备检查外，于应对H7N9流感疫情的爆发，我们实行多项措施，包括在办公地点执行严格清洁措施，公司亦对同事们加紧照顾，宣传个人卫生信息，购置口罩及维他命丸等预防物资及提供季节性流感疫苗接种优惠计划，以确保员工能安心上班。公司亦努力维持办公地点的良好室内空气质素，保障员工健康，提高舒适度与身心健康。



(c) 人才培养

✿ 员工培训

华润金融秉承集团对人才发展理念，积极搭建不同的培训平台，致力使公司及员工共同发展。2013年，集团提供了不少珍贵的学习机会给各级员工，包括“高级人才发展计划(80班)”、“华润大学卓越经理人培训班”及“未来之星讲师训练班”等，均取得良好效果。我们致力支持集团工作，安排领导及同事出席不同学习项目，如华润大学讲课及“通用技能课程认证”等，分享管理经验及工作知识，为培育华润新生代出一分力。此外，还邀请了华润大学金融学院第1-4期的毕业生到公司分享在华润大学的学习经验及生活，加深员工对集团所进行培训工作的了解，并赋予未来于集团发展的期望。透过各种培训，增强各员工的综合能力，营造好学的氛围。



未来之星讲师训练班



华润集团产融结合实践班

华润集团产融结合实践班由集团人力资源部及华润金融共同主办，为集团培养一批具有使命感、熟悉现代金融知识、金融技能、认同华润文化的产融结合专家。2013年4月，华润金融第一届产融班顺利结业，29位来自集团部室及产业的学员正式分配到银行、信托、基金三个版块工作，成为华润金融大家庭的成员。同时，2013年9月，启动了第二届产融班培训，26位学员经过科学选拔、理论学习、行动学习、海外学习、轮岗学习、工作安排六个阶段，更深入学习金融、传承华润、聚焦产融、洞悉未来，善用华润多元化业务优势，令集团发展更上一层楼。



第一届产融班



第二届产融班团队建设



第二届产融班开学礼

职业发展

华润金融一贯注重企业与人才共同成长，提倡每人都拥有追求进步的阶梯，营造畅通的成长空间。公司建立了“管理序列”与“专业序列”双轨职业发展通道，使管理人才与专业人才各自有清晰的成长路径，提高员工的工作积极性及创造性。华润金融员工各自拥有不同方面的专业知识，如战略管理、法律、财务、人力资源及IT等，公司坚持提供培训及牌照认证资助、学习假期，鼓励他们参与外部讲座及课程，以得到市场上最新最快的信息，与时俱进，开拓新视

野、新思维。于2013年，员工参加在外培训占约50%，增强了员工的竞争力，创造了好学的工作环境。

✿ 知识分享会

2013年，华润金融举办了多场知识分享会，由公司领导和外部讲师主讲，当中有：

- ✿ **华润金融法律年会：**以华润金融带头，邀请BU法律及风险管理部同事，提供良好交流平台。
- ✿ **华润大学金融学院温故知新讲座：**邀请著名金融家主讲当前金融经济形势。
- ✿ **华润金融六五普法培训及知识竞赛：**由华润金融举办，灌输各同事中港两地法律知识。
- ✿ **公司领导学法活动：**介绍香港放债人条例及中国新修订的<证券投资基金法>，对于放债人牌照的申请及基金工作有实际的指导意义。
- ✿ **精益管理培训：**由精益管理专家讲解有关知识，介绍精益在金融领域的应用。
- ✿ **餐桌礼仪班：**由礼仪大使讲解良好餐桌礼仪的应用。



华润金融法律年会



精益管理培训



华润大学金融学院温故知新讲座



(d) 绩效管理

华润金融落实全员绩效管理，以互动方式推进绩效管理制度，包括战略解码、KPI设定、过程监控辅导、定期回顾反馈、考核评估、反馈、结果运用，员工业绩合同签订率100%。薪酬调整向关键岗位及高绩效员工倾斜，并有助吸纳更多优质人才。

(e) 员工关爱

职业健康

华润金融建立了健全的健康管理制度，加强安全健康投入及保证安全工作环境。每年组织员工健康体检，覆盖率达100%。

员工活动

公司积极开展丰富的文体活动，为员工提供展示才华并增进彼此友谊的平台，确保工作与生活得到平衡，透过这些活动，建立起团结友爱的良好氛围，增强彼此的交流及凝聚力，培养团队精神。同时定期提供生果或健康饮品，鼓励员工饮食更均衡。

员工心理健康对营造和谐的工作环境也具影响性，公司定期举办小型生日会、节日员工活动及迎新活动等，并探访住院员工，藉此加强同事与领导间的沟通和理解。于2013年，剔除集团内部调职，员工流失率不足1%。另外，华润金融亦推行“家庭友善计划”，关注每位员工的家庭幸福。除员工的其中一位直属家庭成员可享有由公司提供的医疗保险外，公司亦欢迎员工家人及子女参加公司活动。若家人不幸离世，员工除有额外假期外，公司亦会给予慰问金，以扶持员工渡过难关。



员工团队建设



妇女节



生日会

慈善公益

“提高小区生活质素，帮助弱势社群”是履行社会责任不可或缺的一环。华润金融秉承“常怀感恩之心，不忘回馈大众，构建和谐社会”的宗旨，对慈善公益亦乐此不疲。

2013年响应集团呼吁，于雅安地震募捐了接近人民币200万，以解决灾民燃眉之急。同时，亦支持集团兴建希望小镇计划，于2013慈善晚会上捐款并拍卖逾人民币400万，以帮助贫困农民建设美好家园。虽然华润金融的捐款可能微不足道，但过程中公司与同事均能上下一心，把“爱”传播。

华润金融对金融系BU的公益活动尤其支持，2013年11月积极参与由华润银行主办的“我和珠海一起跑”，活动提倡体育精神，以跑步及爱心捐助形式参与马拉松，身体力行参与公益。



“我和珠海一起跑”马拉松



责任采购

华润金融一向坚持责任采购，负责采购的员工于采购前需采集至少两间供应商并进行比较。比较过程包括对比口碑、价格、原料、售前售后服务质素等，公司鼓励员工采购较耐用的原厂制造用品，以减低因生产质量素不良而造成浪费。对于长期合作的供应商，亦需定期进行评估，以确保其供应能力及服务质素不断改善。此外，公司亦不断开发新供应商进行比较。

绿色管理

华润金融积极响应集团“为环境缔造可持续生态”的发展方向推行绿色办公，从各层面着手，以节能、低碳、环保为原则，不论事情大小也希望能为地球出一份力，建设绿色舒适的办公环境，当中包括：

(a) OA系统

从2013年起，华润金融正式推行OA系统，实行无纸化办公。系统实行后，同事可于网上办理有关行政事宜，如出差及假期申请、费用报销等。领导亦可通过网上批审，大大省却纸张耗用及时间成本。另外，公司公告、新闻、制度及电话表等亦可于系统上浏览，既环保又省时。

(b) 节能减费

华润金融深信“积薄而为厚，聚少而为多”的道理，所以时常教育员工从点滴做起，如：

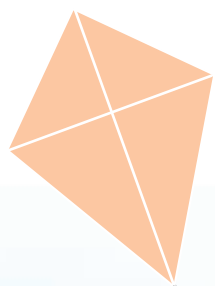
- 采用电话及视频会议，节省交通费及所耗能源。
- 回收报纸、墨粉盒、碳粉盒及电池等。
- 于茶水间设立回收及垃圾分类箱，培养同事环保意识。
- 引导员工合理使用办公用品，尽量减少使用一次性用品。
- 鼓励员工使用环保纸及可再造纸，并把打印设备设定为双面。
- 善用办公室内窗帘，利用天然光调节办公室内光暗度及温度。
- 利用咖啡渣吸除冰箱异味。
- 定期检查水龙头等设备，避免因故障而造成不必要浪费。



(c) 案例：低碳星期五



据多项研究指出，直接采用植物作人类食粮可减少能源及水资源的消耗。因此，于2013年，华润金融以“Green Friday”为主题，定期组织员工一起素食午餐，藉此推广无肉的绿色饮食文化。另外，公司亦呼吁同事自行带备可再用餐具，避免使用一次性纸杯纸碟。除可宣传低碳生活外，“Green Friday”还深受同事们欢迎呢！



華潤金融
CR Capital

香港灣仔港灣道26號華潤大廈37樓

總機:(852)2593 8088

傳真:(852)2593 8089

info@crcapital.com.hk

